



REPORTES

Noviembre 2011

4SERIE
INVESTIGACION

TIGREROS

RED YAGUARETÉ



REGISTROS DE FAUNA EN LA ESTANCIA 'LA FIDELIDAD' Y ALREDEDORES

PROVINCIAS DE CHACO Y FORMOSA

Oscar Héctor Braslavsky, Gisela Cintia Müller,
Patricio Cowper Coles, Natalia Cristina Meyer
y Norberto Angel Nigro.

RESUMEN: Se comunican las especies animales registradas durante dos relevamientos a la Estancia “La Fidelidad” y sus alrededores (provincias de Chaco y Formosa) en los meses de julio (3 días) y septiembre (7 días) de 2011, en el marco de las acciones realizadas para impulsar que el área sea convertida en un Parque Nacional. Se confirma la presencia de 149 especies de aves y 22 de mamíferos, entre ellos, yaguareté (*Panthera onca*).

ABSTRACT: We report the animal species recorded during two surveys at Estancia “La Fidelidad” and its surroundings (Chaco and Formosa provinces) in July (3 days) and September (7 days) of 2011, as part of some actions taken to promote the creation of a National Park in the area. Our work confirms the presence of 149 species of birds and 22 of mammals, including yaguareté or jaguar (*Panthera onca*).

PALABRAS CLAVE: estancia, la fidelidad, chaco, formosa, parque nacional, fauna, aves, mamíferos, yaguareté.

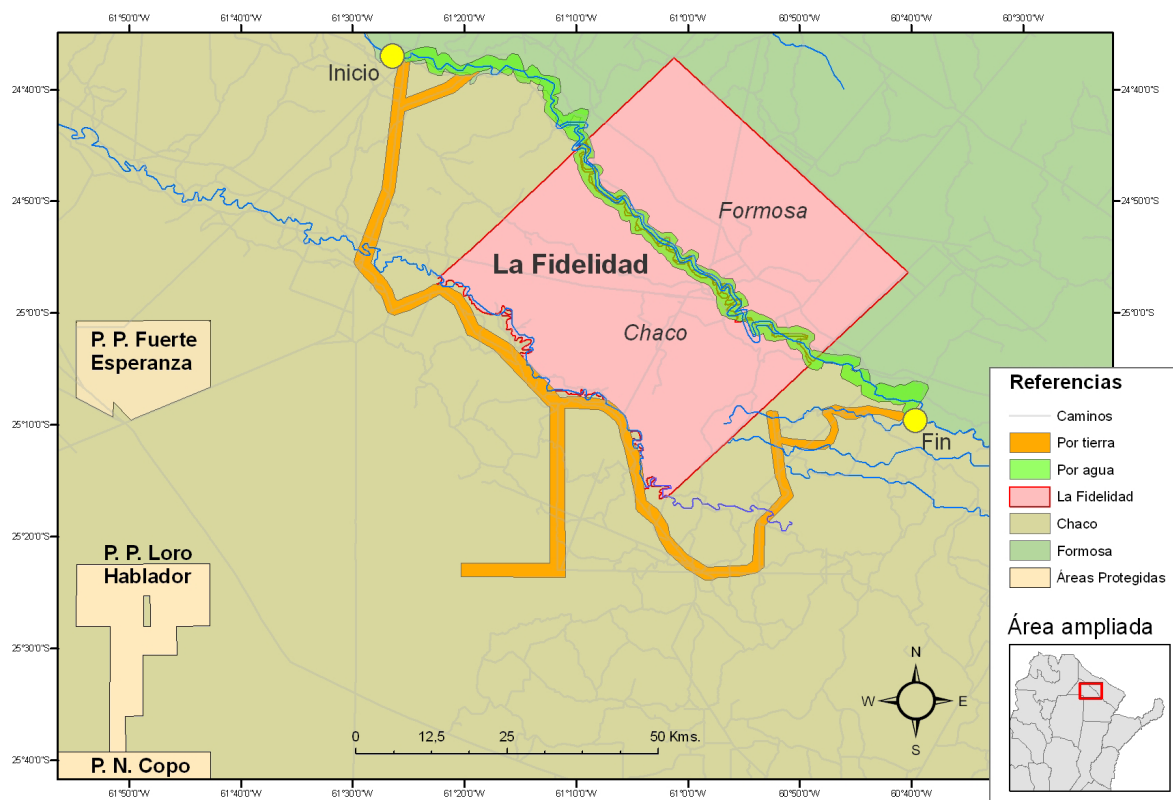
INTRODUCCIÓN

El establecimiento denominado “La Fidelidad”, es un gran rectángulo de aproximadamente 250.000 hectáreas de superficie, de las que 100.000 ha. se ubican en territorio formoseño y 150.000 ha. en la provincia del Chaco, donde está perfectamente delimitado por el riacho Bermejito, un viejo cauce del río Teuco o Bermejo que constituye el límite Sur. Su muy buen estado de conservación la convierte en un valuarte inestimable para la preservación del Chaco Seco.

Conocedores del área siempre coincidieron en la gran riqueza faunística que aún resguardaría la zona, con especies tales como el tatú carreta (*Priodontes maximus*), el yurumí (*Myrmecophaga tridactyla*), el chancho quimilero (*Parachoerus wagneri*), el tapir (*Tapirus terrestris*) y el yaguareté (*Panthera onca*) entre otros, y la enorme extensión del área (aproximadamente 50 x 50 km.) abarca una amplia diversidad de comunidades vegetales que van desde los peladales y vinales situados en los lugares más secos hasta los sauzales y bobadales que se encuentran a las orillas de los cursos fluviales más desarrollados. No obstante dentro de las agrupaciones más relevantes se

destacan los palosantales y los algarrobales. Se ha dicho, incluso, que el interfluvio que se extiende entre el río Teuco o Bermejo y su antiguo cauce, el Bermejito, es particularmente interesante pues por él ingresan, hacia el noroeste, elementos propios del Chaco Húmedo u Oriental, actuando a modo de un gran corredor natural. Por otra parte, los cursos fluviales actúan como un gran abrevadero de la fauna local, la que efectuaría desplazamientos temporales con el fin de proveerse de agua. Por otra parte, la zona alberga ambientes acuáticos como cañadas y madrejones de gran tamaño lo que, unido a las márgenes de los ríos Teuco y Bermejito, contienen un bosque de ribera rico en especies botánicas propias del Chaco Oriental y una fauna asociada notablemente rica (Soria *et al.* 1997).

Como una forma de apoyar al proyecto de crear un Parque Nacional en dicha estancia, miembros de la Red Yaguareté y del Grupo Rescate Silvestre realizaron un reconocimiento general del terreno lindante a “La Fidelidad” durante los días 15 al 17 de julio de 2011, recorriendo en vehículo caminos al Sur y Este del establecimiento. De esta expedición participaron Oscar H. Braslavsky, Gisela Müller y Patricio Cowper Coles. Posteriormente, y con el mismo sentido, miembros de ambas ONGs



Mapa de La Fidelidad y su entorno, donde puede apreciarse la cercanía con otras áreas protegidas provinciales y nacionales. Se recorrieron las áreas señaladas, por agua y por tierra, acampando en distintos sitios.

efectuaron desde el 10 al 17 de septiembre de 2011 lo que se denominó el “Abrazo a La Fidelidad”, cuyo objetivo fue conocer su zona central y profundizar el de las periferias, documentando y relevando su biodiversidad, su estado de conservación, así como verificar si existen actividades ilegales de desmontes y cacería. A esta segunda recorrida se sumó a los anteriores participantes, Natalia C. Meyer. Se dividieron en dos grupos, uno descendió en piragua por el río Bermejo atravesando La Fidelidad casi por el centro, en una travesía que demandó unos 7 días para cubrir más de 175 kilómetros hasta llegar a la localidad de Manantiales, donde se encontró con el segundo grupo (Ver Mapa). Al mismo tiempo, el equipo terrestre cubrió en vehículo una distancia similar por los límites Oeste, Sur y Este de la estancia.

Durante ambas recorridas, las áreas relevadas fueron: a) Zona Oeste: Nueva Pompeya, Wichi, El Pintado, Pje. Las Flores; b) Zona Sur: Nueva Población, Fortín Arenales, Toba Muerto, La Armonía y Las Hacheras; c) Zona Este: Pje. Pte. Zapallar, Laguna La China, Picada Ceballos, Manantiales y d) Zona Norte: Río Teuco / Bermejo entre El Pintado y Manantiales, en la provincia del Chaco y límite sur de la porción Formoseña.

MATERIALES Y MÉTODOS

Los desplazamientos se realizaron en camioneta y piragua. Se utilizaron los siguientes elementos: GPS Garmin Etrex Vista y Garmin 76; Binoculares: Bushnell 8x45(8 x 42) y Shilba Nitrox 8x46; y cámaras fotográficas Panasonic Lumix DMC-LS85, Canon EOS Rebel TDI, Canon EOS Rebel XS y Olympus FE310, con las que fueron tomadas todas las fotografías que ilustran este reporte. Como bibliografía de apoyo para el reconocimiento de aves se utilizaron los trabajos de Narosky e Yzurieta (2010), Rodríguez Mata *et al.* (2006) y Sigrist (2009), para mamíferos Canevari y Vaccaro (2007) y para huellas Villalba y Yanosky (2000). Todas las especies se registraron mediante observación directa circunstancial (del animal, de sus huellas, rastros o despojos) o bien escuchando sus cantos y voces, siempre sin ninguna metodología prevista. No se incluyeron aquí aquellas especies referidas por los pobladores, a efectos de informar sólo de las que se pudo comprobar fehacientemente su existencia en el área.

Las actividades fueron solventadas con recursos propios.

RESULTADOS

Como resultado de ambas expediciones pudieron registrarse una considerable cantidad de especies animales, las que pasamos a comunicar.

Herpetofauna.

En lo que respecta a los anfibios, se observaron varias especies de ranas (de los géneros *Hypsiboas*, *Leptodactylus* y *Scinax*), que fueron fotografiadas y de cuyas características principales se tomó nota para poder, posteriormente, llegar a su identificación a nivel específico.

En cuanto a los reptiles, pudieron registrarse ambas especies de iguanas: la **iguana overa o lagarto overo** (*Tupinambis meriana*) y la **iguana colorada o lagarto colorado** (*Tupinambis rufescens*). Estas especies son tradicionalmente cazadas por pueblos indígenas y criollos de Argentina con fines de subsistencia y comerciales. Hoy en día son explotadas comercialmente por su cuero que se curte en el país y se exporta para confeccionar muchos productos, básicamente relacionados con la industria del calzado y marroquinería (Porini en Bolkovic y Ramadori, 2006). También se observó y fotografió una lagartija (*Teius sp.*) que no pudo ser identificada.

La presencia del **yacaré overo o yacaré ñato** (*Caiman latirostris*), fue confirmada mediante observación directa y de sus huellas. Es el cocodrilo con distribución más austral del mundo, pues vive desde Río Grande do Norte (Brasil), hacia el sur por todos los estados del este brasileño, sur y este de Paraguay, norte y litoral mesopotámico de la Argentina, hasta el departamento de Rocha (Uruguay). Ocupa lagunas y áreas donde el agua no corre, prefiriendo aquellas con abundante vegetación. Su cuero fue apreciado desde antaño, lo que le acarreó una feroz persecución comercial, básicamente entre los años 1920 y 1990. El gran impulso que se le dio en los últimos tiempos al llamado “ranqueo” (una técnica que consiste en la obtención, temprana o tardía, de los huevos puestos por los animales en la naturaleza para su incubación artificial y crianza de los pichones en ambientes controlados) al parecer mejoró



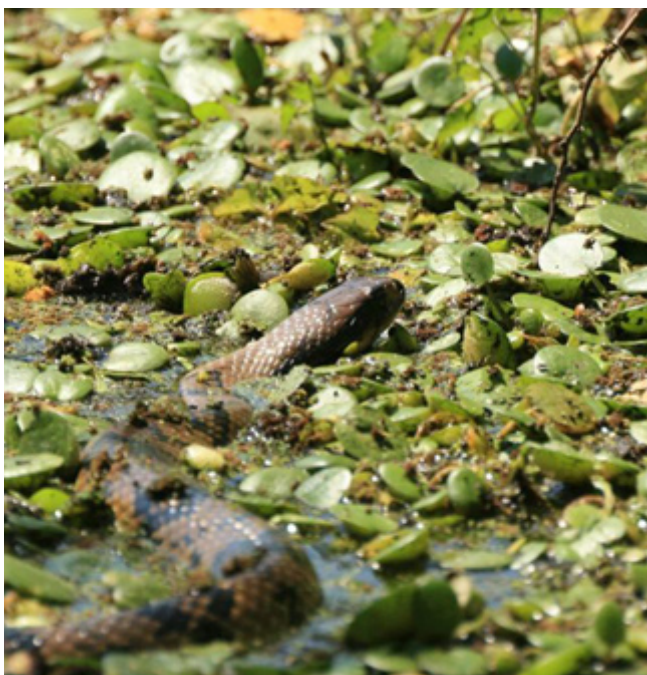
Varias especies de anfibios registradas. A la izquierda: *Hypsiboas sp.*, al centro: *Leptodactylus sp.* y a la derecha: *Scinax sp.* (Fotos: Patricio Coper Cowles).



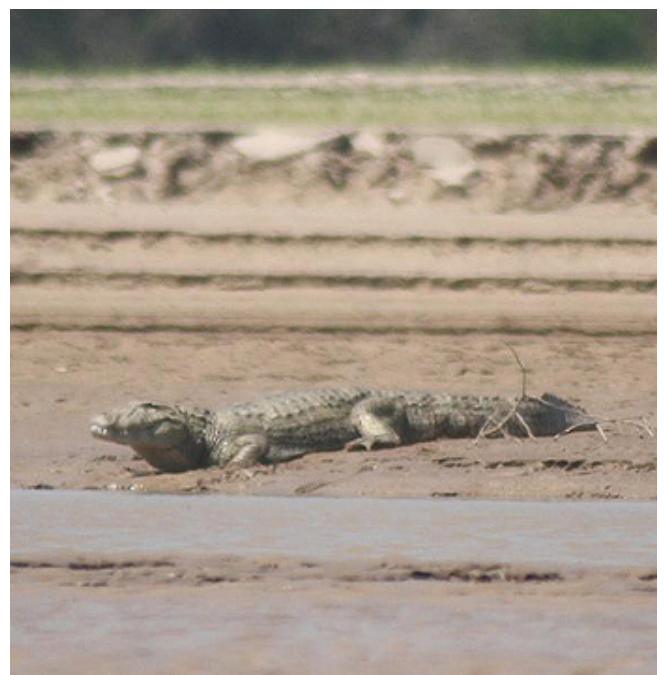
La culebra Chicote o Mboi Hoví (*Chironius quadricarinatus maculoventris*), de hábitos terrestres y arborícolas, se alimenta de anfibios. (Fotos: Patricio Cowper Coles).



Una lagartija que no pudo ser identificada a nivel especie (*Teius sp.*) (Foto: Patricio Cowper Coles).



La Ñacaniná de Estero (*Hydrodynastes gigas*), típica de arroyos, lagunas y bañados de la región chaqueña (Foto: Patricio Coper Cowles).



Un Yacaré Overo (*Caiman latirostris*) asoleándose a la orilla del Río Bermejo. (Foto: Gisela Müller).

la situación de las poblaciones silvestres, toda vez que esta técnica combate la gran mortalidad embrionaria y la depredación durante el primer año de vida de los yacarés, así como también las enfermedades del estrés por frío en el primer invierno y las inundaciones de los nidos (Chebez *et al.*, 2008). En Argentina se considera a la especie como VULNERABLE. En tanto la **ñacaní de estero o falsa cobra de agua** (*Hydrodynastes gigas*), fue vista y fotografiada. Es un ofidio de gran tamaño, que puede llegar a medir (y a veces superar) dos metros con cincuenta centímetros de longitud, con un diámetro en la mitad del tronco de ocho centímetros. Siempre relacionada a ambientes acuáticos, come peces, anfibios, serpientes, aves y mamíferos: a la presa de gran tamaño la mata por constricción e incluso puede arrastrarla al agua

para ahogarla. Es una serpiente muy agresiva y, al ser de considerable tamaño, puede producir heridas con su mordedura, si bien no es venenosa. Cuando se ve amenazada aplana el cuello como las cobras. Aunque se la cataloga como no amenazada (Chebez, 2009) se ha dicho que -aunque no es una boa- por su gran tamaño sería susceptible de comercio, cuyos cueros podrían pasar como de curiyú (*Eunectes notaeus*). También pudo observarse la culebra conocida como **chicote, cipó, espada o mboi hoví** (*Chironius quadricarinatus maculoventris*), que llega a medir hasta 142 cm. de longitud de los cuales alrededor de un tercio corresponden a la cola. De costumbres terrestres y arborícolas, se alimenta de anfibios y es característica de las provincias de Formosa, Chaco, Salta, Corrientes, Entre Ríos y Santa Fe.

Listado de aves.

Nombre Científico	Nombre Común	Tipo de Registro
<i>Nothoprocta cinerascens</i>	Inambú Montaraz	visual
<i>Nothura maculosa</i>	Inambú Común	visual
<i>Tachybaptus dominicus</i>	Macá Gris	visual - con dos pichones
<i>Phalacrocorax brasilianus</i>	Mbiguá - Chumuco	visual
<i>Ardea cocoi</i>	Garza Mora	visual
<i>Tigrisoma lineatum</i>	Hocó Oscuro	visual
<i>Bubulcus ibis</i>	Garcita Bueyera	visual
<i>Ardea alba</i>	Garza Blanca	visual
<i>Egretta thula</i>	Garcita Blanca	visual
<i>Egretta caerulea</i>	Garza Azul	visual - juvenil
<i>Syrigma sibilatrix</i>	Chiflón	visual
<i>Phimosus infuscatus</i>	Cuervillo Cara Pelada	visual
<i>Plegadis chihí</i>	Cuervillo de Cañada	visual
<i>Harpiprion caerulescens</i>	Bandurria Mora	visual
<i>Theristicus caudatus</i>	Bandurria Boreal o Tasta	visual
<i>Mycteria americana</i>	Tuyuyú	visual
<i>Ciconia maguari</i>	Cigüeña Americana	visual
<i>Jabiru mycteria</i>	Yabirú	visual
<i>Platalea ajaja</i>	Espátula Rosada	visual
<i>Cathartes aura</i>	Jote Cabeza Colorada	visual
<i>Cathartes burrovianus</i>	Jote Cabeza Amarilla	visual
<i>Coragyps atratus</i>	Jote Cabeza Negra	visual
<i>Chauna torquata</i>	Chajá	visual
<i>Cairina moschata</i>	Pato Real	visual - con diez pichones
<i>Dendrocygna autumnalis</i>	Sirirí Vientre Negro	canto
<i>Amazonetta brasiliensis</i>	Pato Cutirí	visual
<i>Callonetta leucophrys</i>	Pato de Collar	visual
<i>Buteogallus urubitinga</i>	Águila Negra	visual-canto
<i>Buteo magnirostris</i>	Taguató Común	visual
<i>Rostrhamus sociabilis</i>	Caracolero	visual

<i>Polyborus plancus</i>	Carancho	visual
<i>Ictinia plumbea</i>	Milano Plomizo	visual
<i>Geranospiza caerulescens</i>	Gavilán Patas Largas	visual
<i>Pandion haliaetus</i>	Águila Pescadora	visual
<i>Heterospizias meridionalis</i>	Aguilucho Colorado	visual
<i>Busarellus nigricollis</i>	Aguilucho Pampa	visual
<i>Harpyhaliaetus coronatus</i>	Águila Coronada	visual - canto - filmación
<i>Falco femoralis</i>	Halcón Plomizo	visual
<i>Falco sparverius</i>	Halconcito Colorado	visual
<i>Ortalis canicollis</i>	Charata	visual-canto
<i>Aramides ypecaha</i>	Ipacaá	visual-canto
<i>Aramides cajanea</i>	Chiricote	visual-canto
<i>Gallinula chloropus</i>	Pollona Negra	visual - juvenil
<i>Aramus guarauna</i>	Carau	visual
<i>Chunga burmeisteri</i>	Chuña Patas Negras	visual
<i>Jacana jacana</i>	Jacana	visual
<i>Vanellus chilensis</i>	Tero Común	visual
<i>Himantopus melanurus</i>	Tero Real	visual
<i>Charadrius collaris</i>	Chorlito de Collar	visual
<i>Tringa flavipes</i>	Pitotoy Chico	visual
<i>Tringa solitaria</i>	Pitotoy Solitario	visual
<i>Phalaropus tricolor</i>	Falaropo Común	visual
<i>Sterna superciliaris</i>	Gaviotín Chico Común	visual
<i>Calidris fuscicollis</i>	Playerito Rabadilla Blanca	visual
<i>Columba picazuro</i>	Paloma Picazuró	visual
<i>Leptotila verreauxi</i>	Yerutí Común	visual - canto
<i>Columbina picuí</i>	Torcacita Común	visual
<i>Aratinga acuticaudata</i>	Calancate Común	visual
<i>Aratinga leucophthalma</i>	Calancate Ala Roja	visual
<i>Myiopsitta monachus</i>	Cotorra	visual
<i>Pionus maximiliani</i>	Loro Maitaca	visual
<i>Amazona aestiva</i>	Loro Hablador	visual-canto
<i>Otus choliba</i>	Alicucu Común	canto
<i>Glaucidium brasilianum</i>	Caburé Chico	canto
<i>Bubo virginianus</i>	Ñacurutú	canto
<i>Chlorostilbon aureoventris</i>	Picaflor Común	visual
<i>Heliomaster furcifer</i>	Picaflor de Barbijo	visual
<i>Caprimulgus parvulus</i>	Atajacaminos Chico	canto
<i>Guira guira</i>	Pirincho	visual
<i>Piaya cayana</i>	Tingazú	visual
<i>Ceryle torquata</i>	Martín Pescador Grande	visual
<i>Chloroceryle amazona</i>	Martín Pescador Mediano	visual
<i>Chloroceryle americana</i>	Martín Pescador Chico	visual
<i>Colaptes melanochloros</i>	Carpintero Real	visual
<i>Colaptes campestris</i>	Carpintero Campestre	visual
<i>Colaptes melanolaemus</i>	Carpintero Real Común	visual
<i>Melanerpes cactorum</i>	Carpintero del Cardón	visual
<i>Melanerpes candidus</i>	Carpintero Blanco	visual
<i>Picoides mixtus</i>	Carpintero Bataraz Chico	visual
<i>Picumnus cirratus</i>	Carpinterito Común	visual

<i>Campephilus leucopogon</i>	Carpintero Lomo Blanco	visual
<i>Upucerthia certhioides</i>	Bandurrita Chaqueña	visual
<i>Furnarius rufus</i>	Hornero	visual
<i>Furnarius cristatus</i>	Hornerito copetón	visual
<i>Coryphistera alaudina</i>	Crestudo	visual
<i>Cranioleuca pyrrhophia</i>	Curutié Blanco	visual
<i>Synallaxis frontalis</i>	Pijuí Frente Gris	visual
<i>Phacellodomus sibilatrix</i>	Espinero Chico	visual
<i>Lepidocolaptes angustirostris</i>	Chincherito Chico	visual
<i>Campylorhamphus trochilirostris</i>	Picapalo Colorado	visual
<i>Drymornis bridgesii</i>	Chincherito Grande	visual
<i>Xiphocolaptes major</i>	Trepador Gigante	visual
<i>Thamnophilus doliatus</i>	Choca Listada	visual
<i>Thamnophilus caerulescens</i>	Choca Común	visual
<i>Taraba major</i>	Chororó o Mbatará Guazú	visual
<i>Pachyramphus viridis</i>	Anambé Verdoso	visual
<i>Camptostoma obsoletum</i>	Piojito Silbón	visual
<i>Hemitriccus margaritaceiventer</i>	Mosqueta Ojo Dorado	visual
<i>Pyrocephalus rubinus</i>	Churrinche	visual
<i>Serpophaga nigricans</i>	Piojito Gris	visual
<i>Pitangus sulphuratus</i>	Benteveo Común	visual
<i>Machetornis rixosa</i>	Picabuey	visual
<i>Tyrannus savana</i>	Tijereta	visual
<i>Myiarchus tyrannulus</i>	Burlisto Cola Castaña	visual
<i>Suiriri suiriri</i>	Suiriri Común	visual
<i>Knipolegus cyanirostris</i>	Viudita Pico Celeste	visual
<i>Knipolegus striaticeps</i>	Viudita Chaqueña	visual
<i>Hymenops perspicillatus</i>	Pico de Plata	visual
<i>Vireo olivaceus</i>	Chiví Común	visual
<i>Xolmis irupero</i>	Monjita Blanca	visual
<i>Cyclarhis gujanensis</i>	Juan Chiviro	visual
<i>Cyanocorax chrysops</i>	Urraca Común	visual
<i>Troglodytes aedon</i>	Ratona Común	visual-canto
<i>Poliptila dumicola</i>	Tacuarita Azul	visual
<i>Phaeoprogne tapera</i>	Golondrina Parda	visual
<i>Tachycineta leucorrhoa</i>	Golondrina Ceja Blanca	visual
<i>Notiochelidon cyanoleuca</i>	Golondrina Barranquera	visual
<i>Stelgidopteryx fucata</i>	Golondrina Cabeza Rojiza	visual
<i>Turdus amaurochalinus</i>	Zorzal Chalchalero	visual-canto
<i>Turdus rufiventris</i>	Zorzal Colorado	visual-canto
<i>Anthus chii</i>	Cachirla Chica	visual
<i>Mimus triurus</i>	Calandria Real	visual
<i>Parula pitiaiyumi</i>	Pitiaiyumi	visual
<i>Euphonia chlorotica</i>	Tangará Común	visual-canto
<i>Thraupis bonariensis</i>	Naranjero	visual
<i>Thraupis sayaca</i>	Celestino Común	visual-canto
<i>Poospiza melanoleuca</i>	Monterita Cabeza Negra	visual
<i>Poospiza torquata</i>	Monterita de Collar	visual
<i>Zonotrichia capensis</i>	Chingolo	visual
<i>Paroaria coronata</i>	Cardenal Común	visual

<i>Paroaria capitata</i>	Cardenilla	visual
<i>Volatinia jacarina</i>	Volatinero	visual
<i>Coryphospingus cucullatus</i>	Brasita de Fuego	visual
<i>Pheucticus aureoventris</i>	Rey del Bosque	visual
<i>Saltator aurantirostris</i>	Pepitero de Collar	visual
<i>Saltator similis</i>	Pepitero Verdoso	visual
<i>Saltator coerulescens</i>	Pepitero gris	visual
<i>Cyanocompsa brissonii</i>	Reinamora Grande	visual
<i>Sicalis flaveola</i>	Jilguero Dorado	visual
<i>Cacicus chrysopterus</i>	Boyero Ala Amarilla	visual
<i>Cacicus solitarius</i>	Boyero Negro	visual
<i>Icterus cayanensis</i>	Boyerito	visual
<i>Icterus croconotus</i>	Matico	visual - canto
<i>Gnorimopsar chopi</i>	Chopí	visual
<i>Molothrus rufoaxillaris</i>	Tordo Pico Corto	visual
<i>Molothrus bonariensis</i>	Tordo Renegrado	visual
<i>Agelaioides badius</i>	Tordo Músico	visual
<i>Agelaius ruficapillus</i>	Varillero Congo	visual
<i>Carduelis magellanica</i>	Cabecitanegra Común	visual

Entre las **149 especies** de aves registradas, merece destacarse la presencia del **águila coronada o águila de la flecha** (*Harpyhaliaetus coronatus*), que debe su nombre a un característico copete nual y es una de las rapaces de mayor tamaño de la Argentina. En efecto, es una rapaz imponente: las hembras miden unos 72 cm de longitud mientras que los machos alcanzan los 62 cm. y la envergadura alar ronda los 3 metros. En cuanto al peso, el de las hembras varía entre 3 y 3,5 kg y el de los machos entre 2,6 y 2,8 kg. Tiene alas anchas y cola relativamente corta de coloración negruzca con una banda central blanca en el medio, muy notable. El resto de su plumaje es gris ceniciento. Es una especie de bajas densidades en todo su rango de distribución, estimándose una población global menor a los 1.000 individuos, con tendencia decreciente. Por ello se la considera EN PELIGRO, tanto a nivel nacional como internacional (Chebez *et al.* 2008; Capdevielle *et al.* 2010).

Otra especie avistada es la **garza azul** (*Egretta caerulea*), en el **primer registro para la provincia del Chaco**, hallazgo cuya comunicación oficial está en preparación. Es una garza citada recientemente para el país (principio de los '90) y según Chebez (2009) se hallaría en proceso de expansión, como lo evidencian reiterados hallazgos en un lapso corto y en ambientes totalmente diferentes, llamando la

atención la observación de numerosos ejemplares juveniles, lo que indicaría que se está reproduciendo. Los adultos presentan un plumaje gris azulado con la cabeza y el cuello color borra vino oscuro, el pico (levemente curvo) es celeste grisáceo con punta negra y las patas gris verdosas. Los jóvenes, en cambio, son blancos y recuerdan a la **garcita blanca** (*Egretta thula*) con el pico y las patas como los adultos.

Entre otras aves interesantes observadas en el área podemos mencionar al **loro hablador** (*Amazona aestiva*), una especie típica del norte del país que es habitualmente capturada (legal o ilegalmente) para abastecer el mercado de mascotas debido a su facilidad para imitar la voz humana, lo que lo convierte en un animal muy apreciado y al **matico** (*Icterus croconotus*), un ave escasa en nuestro país, que soporta captura comercial debido su bonito aspecto y costumbres mansas y afectuosas como mascota (Chebez, 2009). En la provincia del Chaco, uno de los autores (O.H.B.) ya lo había avistado a fines de agosto de 2007 unos 15 km. al sudoeste de Miraflores (departamento General Güemes) en un ambiente más seco de lo habitual y bastante lejos del río más cercano (el Guaycurú).



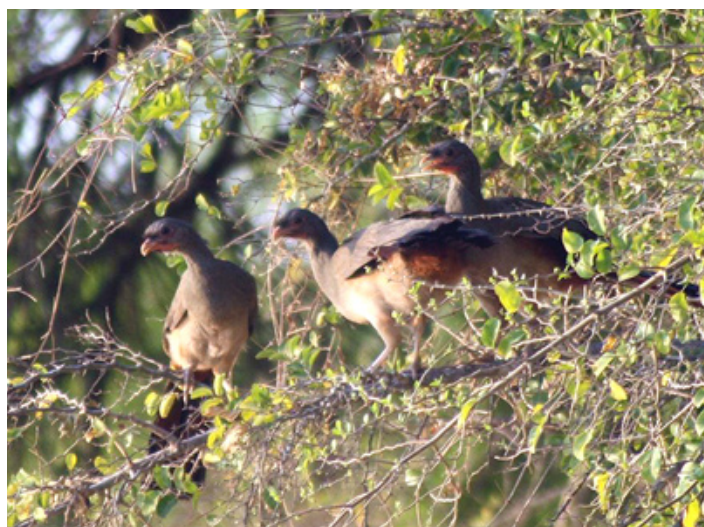
El Loro Hablador (*Amazona aestiva*) busca para nidificar huecos en árboles de gran porte, prefiriendo individuos maduros de quebracho blanco (*Aspidosperma quebracho-blanco*) y de quebracho colorado (*Schinopsis spp.*) (Foto: Patricio Coper Cowles).



Aguilucho Colorado (*Heterospizias meridionalis*), habitante de praderas, sabanas y montes cercanos al agua (Foto: Patricio Coper Cowles).



Águila Coronada (*Harpyhaliaetus coronatus*). Este ejemplar adulto fue observado perchedo en un árbol seco durante muchos minutos y luego levantó vuelo alejándose en círculos. Estuvo cantando todo el tiempo (Foto: Oscar Braslavsky).



Charata (*Ortalis canicollis*), especie bullanguera, fácil de ver, muy conspicua en la zona, bastante frecuente (Foto: Gisela Müller).



Chorlito de Collar (*Charadrius collaris*), de hábitos acuáticos, es muy común de observar a lo largo del río, se lo ha visto en actividad tanto diurna como nocturna (Foto: Gisela Müller).



La Cachirla Chica (*Anthus chii*) es difícil de diferenciar de las otras cachirlas, salvo por su canto característico que suena como “tic... tic... yiiiiiii...”. (Foto: Patricio Coper Cowles).



El Matico (*Icterus croconotus*). Contrastante con el paisaje chaqueño por la vistosa coloración de su plumaje y melodioso canto (Foto: Oscar Braslavsky).



Yabirú o Juan Grande (*Jabiru mycteria*). Ave frecuente en las playas del río Bermejo, por lo general se encuentra en pareja o en pequeños grupos. (Foto: Gisela Müller).



Hembra de Choca Listada (*Thamnophilus doliatus*), especie de hábitos ocultos y difícil de ver, puebla los bosques y sabanas del norte argentino (Foto: Gisela Müller).



La Garza Azul (*Egretta caerulea*), en el primer registro para la provincia del Chaco. Observada sobre vegetación palustre en lagunas cercanas al Río Bermejito (Foto: Patricio Coper Cowles).



El macho del Churrinche (*Pyrocephalus rubinus*) es inconfundible por la combinación roja y negruzca de su plumaje (Foto: Patricio Coper Cowles).



Playerito Rabadilla Blanca (*Calidris fuscicollis*), ave migratoria que habita ambientes acuáticos, se la encuentra en las playas arenosas en pequeñas bandadas buscando alimento en el barro (Foto: Gisela Müller).

Listado de mamíferos.

Nombre Científico	Nombre Común	Tipo de registro	Observaciones
<i>Myrmecophaga tridactyla</i>	Yurumí u Oso Hormiguero Grande	visual	
<i>Dasybus novemcinctus</i>	Mulita Grande	visual	
<i>Euphractus sexcinctus</i>	Gualacate	visual	Carapacho
<i>Tolypeutes mataco</i>	Mataco Bola	visual	Carapacho
Orden Chiroptera	Murciélagos - Varias especies	visual	
<i>Alouatta caraya</i>	Mono Aullador Negro	auditivo	Brama
<i>Cerdocyon thous</i>	Zorro de Monte	visual	
<i>Lycalopex gymnocercus</i>	Zorro Gris Común	visual - restos	Huella - Osamenta
<i>Herpailurus yaguarondi</i>	Yaguarundi	visual	
<i>Oncifelis geoffroyi</i>	Gato Montés	rastros	Huella
<i>Leopardus pardalis</i>	Gato Onza	rastros	Huella
<i>Puma concolor</i>	Puma o León	rastros	Huella
<i>Panthera onca</i>	Yaguareté o Tigre	rastros	Huella
<i>Conepatus chinga</i>	Zorrino Común	visual - rastros	Huella
<i>Nasua nasua</i>	Coatí	visual - rastros	Huella
<i>Procyon cancrivorus</i>	Aguará Popé o Mayuato	visual	Huella - Osamenta
<i>Tapirus terrestris</i>	Tapir o Anta	visual	Huella - Osamenta
<i>Pecari tajacu</i>	Morito, Rosillo o Pecarí de Collar	rastros	Huella
<i>Tayassu pecari</i>	Majan o Pecarí Labiado	visual	Huella - Osamenta
<i>Mazama gouazoupira</i>	Guazuncho o Corzuela	visual	Huella
<i>Pediolagus salinicola</i>	Conejo de los Palos	visual	
<i>Lagostomus maximus</i>	Vizcacha		Vizcacheras
<i>Hydrochoerus hydrochaeris</i>	Carpincho	visual	Huella

A la gran cantidad de aves registradas se suman **22 especies de mamíferos** fehacientemente identificadas, más varias de murciélagos que no pudieron ser determinadas. En principio mencionaremos al **yurumí, oso hormiguero bandera u oso hormiguero grande** (*Myrmecophaga tridactyla*) que tiene una figura inconfundible: cabeza pequeña, hocico largo y tubular y una cola larga y ancha que recuerda a una “bandera”, a la que debe alguno de sus nombres comunes. Por lo común pesa entre 18 y 25 kg, aunque los machos pueden llegar hasta los 50 kg. Es una especie naturalmente rara que ocurre en escasas densidades a lo largo de toda su distribución debido a su bajo potencial reproductivo (Chebez y Cirignoli, 2008). A ello debe agregarse como amenazas la caza de que es objeto, los individuos atropellados en las rutas y los incendios indiscriminados: por ello se lo cataloga a nivel nacional como EN PELIGRO y la provincia del Chaco lo declaró Monumento Natural Provincial en 1996. Una especie observada comúnmente, que está catalogada como Potencialmente Vulnerable

a nivel nacional, es el **mataco, quirquincho bola o tatú naranja** (*Tolypeutes matacus*) un edentado que soporta fuerte presión de caza por constituir parte esencial de la alimentación de los pueblos originarios chaqueños y de las comunidades criollas de esa zona, siendo su carne la más apreciada de los muchos armadillos del Chaco. Su misma forma de defenderse, es decir, enroscándose formando una bola perfecta, lo convierten en un animal bastante vulnerable, siendo muy fácil de capturar y ser transportado luego en cualquier recipiente o caja sin mayores complicaciones (Chebez, 2009).

La presencia del **carayá o mono aullador negro** (*Alouatta caraya*) pudo ser confirmada para la zona gracias a sus inconfundibles y roncós bramidos, que pueden escucharse desde muy lejos. El equipo que relevó el río Bermejo no lo había registrado desde El Pintado hasta aproximadamente Bomba Victoria, cuando comenzaron a oír su bramar en una zona de monte fuerte y quebrachales. Consultados los alumnos de la escolita de Manantiales

manifestaron conocer y escuchar habitualmente los aullidos de esta especie.

El **tapir** (*Tapirus terrestris*) también conocido como **anta, sachavaca o gran bestia** es un animal fácilmente reconocible por su gran tamaño (pues mide 220 cm de longitud y pesa entre 150 y 250 kg y aún más que lo convierten en el mayor mamífero terrestre de Sudamérica) y sobre todo por su característica trompa larga y flexible (probóscide) que llega a medir hasta 17 cm. En nuestro país está considerado EN PELIGRO, debido a la fragmentación y reducción de su hábitat pero, sobre todo, por la continua caza de la que es objeto para aprovechar su carne y su cuero, siendo particularmente sensible a esta presión debido a su escasa tasa reproductiva y su naturalmente baja densidad poblacional. Durante los relevamientos, fue realmente llamativa la gran cantidad de huellas observadas en las playas del río Bermejo, lo que nos lleva a pensar que el área resguarda auspiciosas poblaciones de la especie. Fue declarado Monumento Natural Provincial por el Chaco en el año 2008 y actualmente Formosa estaría analizando hacer lo mismo.

El **morito, rosillo o pecarí de collar** (*Pecari tajacu*) es un chanco montaraz de pelaje grisáceo con un característico collar de pelos blancos que nace en el pecho y le atraviesa en diagonal los flancos hasta la cruz. Se mueve en tropas de varias decenas de individuos que recorren por día largas distancias en busca de alimento, (frutos, brotes, raíces, tubérculos, insectos, ranas y víboras). Soporta caza de subsistencia y “deportiva” (por su carne o como trofeo) y su cuero es muy apreciado en talabartería. Aunque aún presenta una amplia distribución en nuestro país, Chebez (2009) indica que la especie merece un análisis poblacional cuidadoso y propone clasificarla como VULNERABLE. Por su parte, el **maján, majano o pecarí labiado** (*Tayassu pecari*) es un chanco de hasta 40 kg de peso reconocible tanto por su coloración (parda oscura a negra, con el hocico, mejillas y quijada blanco o blanco grisáceo) como por el hecho de formar piaras muy numerosas, cuyo número varía entre 25 y 200 ejemplares. Tiene menor tolerancia a la caza que la especie anterior por lo que evita aquellos lugares donde la acción humana es notable. Así, la fragmentación de su hábitat junto con la continua presión por parte del hombre para aprovechar su apreciado cuero y su

carne, ha hecho disminuir sus poblaciones al punto que en Argentina la especie está considerada como Potencialmente Vulnerable, si bien Chebez y Nigro (2008) consideran que debería estar catalogada como VULNERABLE.

Respecto del **conejo de los palos** (*Pediolagus salinicola*), un roedor diurno y crepuscular muy perseguido por su carne, vale recordar que según Chebez (2009) merece atención por presentar extrañas caídas poblacionales: así las cosas, en zonas donde en ciertas temporadas es notoriamente abundante, la especie desaparece de golpe, quizás debido a zoonosis no bien conocidas. Agrega que si estas oscilaciones poblacionales naturales se combinan con una sobrecaza en el momento del repunte poblacional o bien con la transformación drástica de su entorno, este animal podría pasar a ser Potencialmente Vulnerable, más aún teniendo en cuenta la seria transformación del Chaco Seco por expansión de la frontera agropecuaria y que allí se encuentra su población más importante. El **carpincho** (*Hydrochaeris hydrochaeris*) es -con hasta 65 kg. de peso- el mayor roedor del mundo y está bien distribuido por América, pues vive desde Panamá hasta Uruguay y el sudeste de la provincia de Buenos Aires. Es una especie muy perseguida por el hombre, que aprovecha su cuero (muy apreciado para múltiples aplicaciones), su carne de buen sabor y también su grasa. Se lo cataloga como Potencialmente Vulnerable.

Entre los carnívoros (Carnivora) diremos que el **zorro de monte** (*Cerdocyon thous*) es en la zona chaqueña el cánido más común y su piel es poco apreciada por áspera y cerdosa; pese a ello se lo considera a nivel nacional como Potencialmente Vulnerable. Es interesante la observación realizada del **coatí** (*Nasua nasua*), especie a la que Chebez (2009) ante su aparición en encuestas en la Reserva Natural Formosa, indicó que habría que considerarlo presente en el Chaco Seco “aunque tal vez sólo use como corredores los bosques ribereños del Teuco”. Cazado continuamente por su carne (muy apreciada por la gente del monte) o para comercializar sus cachorros como mascotas, se lo considera a nivel nacional Potencialmente Vulnerable. El **aguará-popé o mayuato** (*Procyon cancrivorus*) es un prociónido que, aún viviendo en diversos ambientes, siempre prefiere la cercanía del agua. El escaso valor de su pelaje, el fuerte olor que despiden su carne y el pésimo carácter

que muestra como mascota, lo ha preservado de persecuciones por parte del hombre, aún cuando las perradas puedan matarlo eventualmente y sufra constantes atropellamientos en las rutas y pérdida de su hábitat. Se lo considera VULNERABLE a nivel nacional, aunque Chebez (2009) propuso, a lo sumo, catalogarlo como Potencialmente Vulnerable. Se registró también la presencia del **zorrino común** (*Conepatus chinga*) especie todavía habitual pese a la caza que sufre para obtener su piel y que ha sido categorizada en Argentina como Potencialmente Vulnerable. Probablemente a este zorrino típicamente chaqueño haya que atribuirlo a la especie *Conepatus semistriatus ssp.*, especie aún no citada para nuestro país (Chebez y Nigro, en prep.) tal como ya fuera adelantado en Chebez (2009).

El **gato onza u ocelote** (*Leopardus pardalis*) es, luego del yaguareté y el puma, el felino más grande de América, pues alcanza hasta 16 kg de peso. Es un carnívoro de hermoso pelaje donde destacan ocelos oscuros y alargados sobre un fondo bayo, lo que le ha acarreado muchas persecuciones para abastecer al mercado peletero. Se lo persigue tanto con perros como con cepos lo que, unido a la brutal tasa de desmonte que afecta a nuestro país, ha ido enrareciendo notablemente sus poblaciones, por lo que se lo considera VULNERABLE a nivel nacional. Buscando fomentar su protección, en el año 1996, el Chaco lo declaró Monumento Natural Provincial. El **gato montés** (*Oncifelis geoffroyi*), otro llamativo felino de piel moteada, fue muy perseguido para abastecer al mercado peletero, aunque esa persecución ha disminuido bastante en los últimos años. Aún así todavía se lo caza por su piel y como represalia por sus incursiones en los gallineros. Pese a alguna extinción localizada, sus poblaciones se mantienen bastante estables aunque está considerado Potencialmente Vulnerable a nivel nacional.

El **yaguarundí o gato moro** (*Herpailurus yaguarondi*), ha sido considerado como Casi Amenazado (Díaz y Ojeda, 2000) y Potencialmente Vulnerable (Perovic y Pereira, 2006) pero parece ser el gato silvestre más resistente entre los felinos argentinos y sobrevive allí donde otros ya han desaparecido. Pese a la caza que sufre por sus ataques a los gallineros y a la pérdida de hábitats por desmontes, aún sus poblaciones parecen estables (Chebez y Nigro, en prep.). Es un

gato inconfundible, de cabeza achatada y cuerpo alargado que recuerda a un mustélido. Su pelaje es uniforme, con dos tipos de coloración: uno pardo grisáceo o “moro” y otro leonado o rojizo, que pueden darse en la misma camada.

El **yaguareté o tigre** (*Panthera onca*), el mayor felino americano (pues llega a pesar hasta 135 kg.), está considerado a nivel nacional como EN PELIGRO, aún cuando Chebez *et al.* (2008) y la Red Yaguareté proponen catalogarlo EN PELIGRO CRÍTICO, atenta la angustiosa situación de la especie en la Argentina. Fue declarado Monumento Natural Provincial en Chaco en el año 1996 y, desde 2001, es Monumento Natural Nacional. La población de yaguaretés del Chaco Seco es la menos estudiada y sus registros son bastante escasos, por lo que cobra especial relevancia el haber confirmado su presencia actual en la zona mediante el hallazgo de sus huellas. Vale recordar que en 2005 ya había sido confirmado para el Parque Nacional Copo (Santiago del Estero) por miembros de la Red Yaguareté (Rodríguez Seguí *et al.*, 2005) mediante huellas registradas en cuatro sitios distintos y que, por diferencia de tamaño, pudieron identificarse como pertenecientes a por lo menos dos individuos: un juvenil y un adulto. Por otra parte, un yaguareté fue cazado, en el año 2007, en el paraje El Majan, distante 7 km. al NO de la localidad de Palmar Largo, departamento Ramón Lista, Formosa (Red Yaguareté, 2007). Asimismo, para la Reserva Aborigen, departamento General Güemes (Chaco) Quiroga (2008), reportó un solo hallazgo de huellas de la especie en uno de los senderos y para el paraje El Cantor, departamento Ramón Lista (Formosa) la misma autora agregó el dato de una huella sobre un sendero (Quiroga, 2010) además de publicar una fotografía de un cuero de una hembra cazada al norte de Formosa en 2002. Recientemente se comprobó que fue un yaguareté el felino denunciado por los pobladores como autor de varios ataques a ganado doméstico en el paraje Las Trojas, localidad de Posta Cambio Zalazar, departamento Patiño, Formosa (Lerea, 2010). Si tenemos en cuenta que ya Altrichter (2006) había advertido que las áreas protegidas del Impenetrable (el Parque Nacional Copo, la Reserva Provincial Copo y los Parques Provinciales Fuerte Esperanza y Loro Hablador) no resultan suficientes para la conservación del yaguareté porque son demasiado pequeñas como para albergar una población viable a largo plazo, la conservación de la superficie de



Huella de Yaguareté (*Panthera onca*) sobre senda de fauna silvestre, en la costa chaqueña del río Bermejo, dentro de La Fidelidad (Foto: Oscar Braslavsky).



Coatí (*Nasua nasua*) solitario, subiendo un barranco de la costa. Observado en distintas oportunidades tomando agua del río Bermejo (Foto: Gisela Müller).



Huella de Tapir (*Tapirus terrestris*). De hábitos principalmente nocturnos, este gran mamífero deja signos de su paso que se aprecian por la gran cantidad de huellas dispersas en las márgenes del río (Foto: Gisela Müller).



Carpincho (*Hydrochoerus hydrochaeris*) en la costa del río Bermejo. (Foto: Gisela Müller).



Restos de Maján o Pecarí Labiado (*Tayassu pecari*), sus huellas son muy frecuentes en las costas del río Bermejo. (Foto: Gisela Müller).



Huella de Puma (*Puma concolor*) en la playa del río Bermejo. (Foto: Gisela Müller).

la Estancia “La Fidelidad” en su totalidad bajo el amparo de la figura de un Parque Nacional cobra vital importancia. Sobre todo si se considera, además, la gran cantidad de fauna detectada en nuestros relevamientos, que permiten confirmar la tan afamada riqueza faunística del lugar que, sin duda, debe ser notoriamente mayor. Seguramente la realización de futuras prospecciones metódicas y exhaustivas darán cuenta de nuevos e importantes descubrimientos.

La misma historia de la región nos advierte sobre lo que podría pasar de no protegerse inmediatamente el área: desmontes a gran escala y para muy pocos, ventas de campos y grandes negocios inmobiliarios, fraccionamiento de tierras, erosión, pobreza ambiental y productiva... Estamos ante una oportunidad única e histórica para que la Estancia “La Fidelidad” sea un Parque Nacional. Está en nosotros aprovecharla o volver al pasado.

“Teniendo en cuenta que La Fidelidad incluye en un solo bloque 250.000 ha, de transformarse en un Parque Nacional se convertiría -dentro de una estrategia de conservación de todo el Chaco argentino- en la reserva “estrella” ya que prácticamente es imposible encontrar una superficie homóloga sin residentes permanentes y en buen estado de conservación.”

Juan Carlos Chebez

AGRADECIMIENTOS

Los autores agradecen a los maestros y alumnos de las escuelas de Fortín Arenales, La Armonía, El Zapallar y Manantiales, y a los pobladores de todos los parajes visitados por su amable atención y colaboración. Al Lic. Atilio Guzmán por la identificación de los anfibios encontrados y a Nicolás Lodeiro Ocampo, por la revisión crítica del manuscrito.

Citar como:

BRASLAVSKY O. H., MÜLLER G. C., COWPER COLES, P., MEYER N. C. y NIGRO N. A.. 2011. “Registro de Fauna en la Estancia La Fidelidad y alrededores. Provincias de Chaco y Formosa”. Reportes Tigreros. Serie Investigación (4): 1-17. Red Yaguareté, Buenos Aires.

This report has an english version, find it here: <http://www.redyaguarete.org.ar/reportestigreros/e>

VERSIONES ON LINE:

Para ver otros Reportes Tigreros, ingresar en:

Castellano: <http://www.redyaguarete.org.ar/reportestigreros>

English: <http://www.redyaguarete.org.ar/reportestigreros/e>

Para saber más acerca de la Red Yaguareté, ingresá a www.RedYaguarete.org.ar y/o

<http://www.facebook.com/redyaguarete>

Para ver más fotografías, noticias y videos acerca de la Estancia La Fidelidad, se puede ingresar en estos canales:

<http://www.facebook.com/estancialafidelidad>

<http://www.youtube.com/redyaguarete>

<http://www.twitter.com/RedYaguarete>

BIBLIOGRAFIA:

ADÁMOLI, J.; TORRELLA, S. y GUINZBURG, R. 2006. Informe técnico del Mapa de vegetación de la provincia de Formosa. 42 pp.

ALTRICHTER, M. 2006. Interacciones entre la gente y la fauna en el Chaco Argentino. Dirección de Fauna Silvestre (SAyDS). 76 pp. Buenos Aires, Argentina.

CABRERA, A. y YEPES, J. 1940. Mamíferos sudamericanos (Historia Natural Ediar). Buenos Aires, 370 pp.

CABRERA, A. L. 1976. Regiones fitogeográficas argentinas. Editorial ACME SACI, Buenos Aires. 85 pp.

CANEVARI, M.; CANEVARI, P.; CARRIZO, G. R.; HARRIS, HARRIS, G.; RODRÍGUEZ MATA J. y STRANECK, R. J. 1991. Nueva guía de las aves argentinas. Tomos 1 y 2. Fundación ACINDAR, Buenos Aires.

CANEVARI, M. y FERNÁNDEZ BALBOA, C. 2003. 100 mamíferos argentinos. 158 págs. Editorial Albatros, Buenos Aires.

CANEVARI, M. y VACCARO, O. 2007. Guía de mamíferos del sur de América del Sur. Editorial L.O.L.A., Buenos Aires, 413 pp.

CAPDEVIELLE, A.; DE LUCCA, E.; ENCABO, M.; GALMES, M.; ZORZIN, G.; GRILLI, P.; MARTINEZ, F.; LOIS, N.; ORTIZ, D.; PAULINI, H.; PEREYRA LOBOS, R.; PESSETTI, E.; QUALIA, A.; RAGGIO, J.; SAGGESE, M.; SA-RASOLA, J. y WIEMEYER, G. 2010. Plan de Acción para la Conservación del Águila Coronada (*Harpyhaliaetus coronatus*) en la Argentina, Buenos Aires, 56 pp.

CHEBEZ, J. C. 2009. Otros que se van. Fauna argentina amenazada. Editorial Albatros, Buenos Aires. 552 pp.

CHEBEZ, J. C. y CIRIGNOLI, S. 2008. Yurumí, en CHEBEZ, J. C. Los que se van. Fauna argentina amenazada. Tomo 3: pp. 31/40. Ed. Albatros, Buenos Aires.

CHEBEZ, J. C.; MACEDA, J. J. y PEREYRA LOBOS, R. 2008. Águila Coronada. En: CHEBEZ, J. C. Los que se van. Fauna argentina amenazada. Tomo 2: pp. 177/186. Editorial Albatros, Buenos Aires.

CHEBEZ, J. C. y NIGRO, N. A. En preparación. Carnívoros terrestres sudamericanos.

CHEBEZ, J. C. y NIGRO, N. A.. 2008. Pecarí labiado, en CHEBEZ, J. C. Los que se van. Fauna argentina amenazada. Tomo 3: pp. 183-187, Editorial Albatros, Buenos Aires.

CHEBEZ, J. C., NIGRO, N. A., BERTONATTI, C. y CHALUKIAN, S. 2008. Tapir, en CHEBEZ, J. C. Los que se van. Fauna argentina amenazada. Tomo 3: pp. 170-176, Editorial Albatros, Buenos Aires.

CHEBEZ, J. C., NIGRO, N. A. y LODEIRO

OCAMPO, N. 2008. Yaguareté, en CHEBEZ, J. C. Los que se van. Fauna argentina amenazada. Tomo 3: pp. 116-130, Editorial Albatros, Buenos Aires.

CHEBEZ, J. C.; WALLER, T. y RICHARD, E. 2008. Yacaré overo en CHEBEZ, J. C. 2008. Los que se van. Fauna argentina amenazada Tomo 1: pp. 240/250. Ed. Albatros, Buenos Aires.

DÍAZ, G. B. y OJEDA, R. A. (editores-compiladores) 2000. Libro Rojo de Mamíferos Amenazados de la Argentina. Sociedad Argentina para el Estudio de los Mamíferos. 106 pp.

LEREA, G. E. 2010. Informe. Ministerio de la Producción y Ambiente. Subsecretaría de Rec. Nat. Gest. Calidad y Ordenamiento Ambiental. Dirección Recursos Naturales y Gestión. 7 PP.

MAZAR BARNETT, J. y PEARMAN, M. 2001. Lista comentada de las aves argentinas. Lynx Editions, Barcelona.

MONTENEGRO, C.; STRADA, M.; PARMUCHI, M. G.; GASPARRI, I. y BONO, J. 2003. Informe del Mapa forestal Provincia del Chaco. Actualización año 2002. UMSEF – SAyDS. 23 pp.

NAROSKY, T. y YZURIETA, D. 2010. Guía para la identificación de las aves de Argentina y Uruguay. Edición total (con DVD de cantos de aves). Vázquez Mazzini Editores, Aves Argentinas/AOP, Birdlife Internacional, 432 pp. Buenos Aires.

OLROG, C. C. y LUCERO, M. M. 1981. Guía de los mamíferos argentinos. Ministerio de Cultura y Educación. Fundación Miguel Lillo, Tucumán, Argentina, 151 pp.

PARERA, A. 2002. Los mamíferos de la Argentina y la región austral de Sudamérica. Editorial El Ateneo, Buenos Aires, 454 pp.

PÉREZ JIMENO, G. y LLARÍN AMAYA, L. 2007. Contribución al Conocimiento de la Distribución del Oso Hormiguero gigante (*Myrmecophaga tridactyla*) en Argentina. Edentata N° 8, 5 pp.

PEROVIC, P. G. y PEREIRA, J. A. 2006. Familia Felidae G. Fischer, 1817 En: BARQUEZ, R. M.; DIAZ, M. M. y OJEDA, R. A. (editores). Mamíferos de Argentina. Sistemática y distribución. SAREM. 360 pp.

PORINI, G. M. 2006. Proyecto Tupinambis. Una propuesta para el manejo de Tupinambis rufescens y T. merianae en la Argentina. En: BOLKOVIC, M. L. y RAMADORI, D. (eds.). Manejo de Fauna Silvestre en la Argentina. Programas de uso sustentable. Dirección de Fauna Silvestre, Secretaría de Ambiente y Desarrollo Sustentable, Buenos Aires. 168 pp.

QUIROGA, V. 2008. Informe General de avance del Proyecto Ecología y Conservación del Yaguareté (*Panthera onca*) y el Puma (*Puma concolor*) en el Chaco semiárido argentino: su relación con la disponibilidad de presas y la presencia humana en la región. Informe de Avance. 19 pp.

QUIROGA, V. 2010. Proyecto de investigación: Ecología y Conservación del Yaguareté (*Panthera*

onca) y el Puma (*Puma concolor*) en el Chaco semi-árido argentino Segundo informe de avance. 15 pp.

RED YAGUARETÉ. 2007. Denuncia de Yaguareté cazado en Palmar Largo, Formosa. 28 de diciembre. 4 pp. Ante la Dirección de Fauna Silvestre de la Secretaría de Ambiente y Desarrollo Sustentable de la Nación.

RODRÍGUEZ MATA, J., ERIZE, F. y RUMBOLL, M. 2006. Aves de Sudamérica: guía de campo Collins. No passeriformes. Letemendia, Casa Editora, Harper Collins Publishers. Buenos Aires.

RODRÍGUEZ SEGUÍ, D.; NIGRO, N. A. y LODEIRO OCAMPO, N. 2005. Confirmación de la presencia de yaguareté (*Panthera onca*) en el noreste de Santiago del Estero, Argentina (PN y RP Copo y alrededores). 4 pp. Informe interno. Red Yaguareté. Buenos Aires, Argentina.

SECRETARIA DE AMBIENTE Y DESARROLLO SUSTENTABLE. 2001. Informe del Primer Inventario Nacional de Bosques Nativos de la región Parque Chaqueño (1998 – 2001). 166 pp.

SIGRIST, T. 2009. Guia de campo Avis Brasilis: Avifauna Brasileira. Avis Brasilis, São Paulo, 600p.

SORIA, A.; LIMA, J. y CHEBEZ, J. C. 1997. Proyecto Conservación de la Biodiversidad en la Argentina. Áreas de la provincia del Chaco contiguas al Parque Provincial Copo. Delegación Técnica Regional del Nordeste Argentino, Administración de Parques Nacionales, República Argentina.

VILLALBA, R. y YANOSKY, A. 2000. Guía de huellas y señales. Fauna paraguaya. 112 págs. Asunción, Paraguay.